

FICHES MÉMO

Novembre 2019

NUMÉRIQUE ET HANDICAP

FICHE
MÉMO

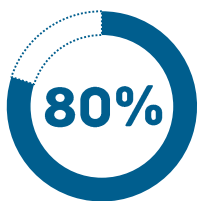
UNE RESSOURCE NUMÉRIQUE ADAPTÉE FAVORISE
L'APPRENTISSAGE DE TOUS

+ de 361 500 ÉLÈVES en situation de handicap
sont scolarisés en milieu ordinaire



de la population est concernée par les situations de handicap.

Le handicap survient au cours de la vie pour 80 % des situations (accidents, maladies, vieillissements, risques, etc.).



des situations de handicap sont invisibles :
troubles DYS, troubles cognitifs, psychiques, etc.

Les ressources numériques constituent **souvent une réponse pertinente** aux besoins éducatifs particuliers.

LETTRE ÉDU_NUM HANDICAP ET NUMÉRIQUE

Destinée aussi bien au premier degré qu'au second degré, cette lettre vise à **accompagner les enseignants, les éducateurs dans la prise en compte du handicap par les ressources du numérique.**



À retrouver en ligne :

- Lettre Édu_Num handicap et numérique :
<http://eduscol.education.fr/numerique/edunum-handicap>

NUMÉRIQUE ET HANDICAP

Les ressources numériques doivent être **accessibles** et **adaptables**.

ACCESSIBILITÉ

L'objectif de l'accessibilité est de **permettre une vie ordinaire**.

ADAPTABILITÉ

Capacité à être modifiables par l'utilisateur : élève, enseignant, accompagnant, parent.

Des éléments existent pour rendre les ressources accessibles :

Sous-titrage des vidéos

Ajouter des sous-titres aux vidéos les rend consultables par les sourds et malentendants.



Haut contraste

Pour améliorer la prise en charge de certains handicaps visuels, des habillages graphiques à contraste élevé (habillage en texte blanc sur fond noir, etc.) peuvent être utilisés.



Polices spécifiques

Des polices, dont « open dyslexic », ont été créées pour s'adapter aux exigences et aux contraintes de lecture inhérentes aux personnes dyslexiques.

ABCDEFGHIJKLMNOPQRSTUVWXYZ
abcdefghijklmnopqrstuvwxyz
0123456789! ? #

À retrouver en ligne :

- Dossier numérique et handicap : <http://eduscol.education.fr/pid25656/numerique-et-handicap.html>

UN POINT D'ENTRÉE POUR ACCÉDER GRATUITEMENT AUX RESSOURCES DE GRANDS ÉTABLISSEMENTS CULTURELS ET SCIENTIFIQUES

Éduthèque s'adresse aux **enseignants du premier et du second degré** qui peuvent s'inscrire avec leur adresse professionnelle.



Éduthèque propose des **thèmes et parcours** pour les différents d'enseignement. Les ressources sont utilisables sur **tous types de supports** et dans **différents contextes pédagogiques**.

Les **ressources** sont

- **utilisables** en ligne,
- **téléchargeables**,
- **exploitables librement** dans un contexte scolaire.

L'**enseignant** peut créer un **compte classe** pour que les élèves utilisent les ressources en classe et à la maison.



Le **moteur de recherche** permet de trouver les **ressources des différents partenaires** grâce à **un seul mot clé**.

28 OFFRES à disposition des **enseignants et de leurs élèves**

+ de 80 000
RESSOURCES POUR
ENSEIGNER

À retrouver en ligne :

- edutheque.fr
- [#Éduthèque](https://twitter.com/Éduthèque)
- eduscol.education.fr/cid72338/portail-ressources-edutheque.html

BRNE

BANQUES DE RESSOURCES
NUMÉRIQUES ÉDUCATIVES

LES BRNE SONT DES SOLUTIONS NUMÉRIQUES MISES À DISPOSITION DES PROFESSEURS POUR PRÉPARER LES COURS, ENSEIGNER ET ÉVALUER LES APPRENTISSAGES.



Les BRNE s'adressent aux professeurs débutants et experts des **usages pédagogiques numériques** :

- pour **enrichir les scénarios pédagogiques** ;
- pour renforcer la **continuité des apprentissages** de l'école au collège ;
- pour inclure à l'aide de **ressources adaptables** pour les élèves à besoins éducatifs particuliers ;
- pour **enseigner et apprendre avec les atouts numériques**.

LES ATOUTS DES BRNE :

*Différenciation, innovation, interactivité, attrait, entraînement, suivi et évaluation, remédiation, travaux personnels **individuels et collectifs**, essai-erreur, productions intermédiaires, traces « écrites augmentées » des apprentissages, recherche, **accessibilité** et **adaptabilité** des ressources, pour toutes les modalités de travail et pour différents temps d'apprentissages ...*

À retrouver en ligne : #BRNEDU @Edu_Num

Exemples d'usages en académie via les **Lettres Édu_Num**

- <http://eduscol.education.fr/numerique/edunum-premier-degre>
- <http://eduscol.education.fr/numerique/edunum-ressources>

BRNE

BANQUES DE RESSOURCES NUMÉRIQUES ÉDUCATIVES

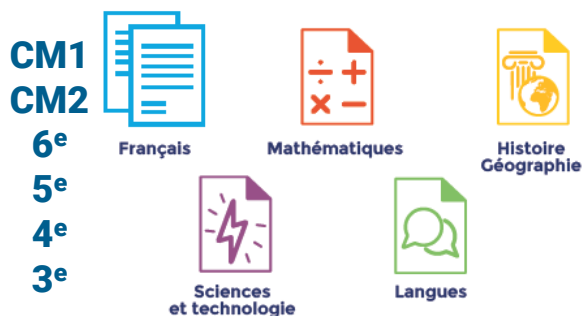
Préparer la classe - Faire classe - Évaluer les apprentissages
Apprendre - Partager - Innover

DIDACTISÉES – MODIFIABLES - EN PARTIE TÉLÉCHARGEABLES

DES **RESSOURCES**
MULTIMÉDIAS



DES **OUTILS** POUR TOUTES LES
PRATIQUES PÉDAGOGIQUES



❖ **Nouvelle génération de BRNE en 2019**
École – Collège – Lycée



- **Français langue seconde (FLS/FLE)**
- **Langues & cultures de l'Antiquité (LCA)**
- **Italien & autres LV**

Accès aux BRNE

En s'inscrivant avec son adresse professionnelle ou via l'ENT

À retrouver en ligne : #BRNEDU @Edu_Num

- <http://eduscol.education.fr/brne>
- <http://eduscol.education.fr/primabord>

P2IA

LE P2IA PERMET DE DÉVELOPPER ET FOURNIR AUX ENSEIGNANTS DES SERVICES D'ASSISTANCE PÉDAGOGIQUES POUR LA DIFFÉRENCIATION ET LA PERSONNALISATION DES APPRENTISSAGES GRÂCE À DES SOLUTIONS INNOVANTES BASÉES SUR L'IA ET LA RECHERCHE SCIENTIFIQUE

**POUR LES
PROFESSEURS
ET LES ÉLÈVES**

LES SERVICES BASÉS SUR L'IA doivent mettre à leur disposition des solutions innovantes de **conseils pédagogiques** et de **traitement des connaissances** pour **enseigner & apprendre** au XXI^{ème} siècle

CP, CE1, CE2

Le P2IA concerne les apprentissages en **français** et **mathématiques** au cycle des apprentissages fondamentaux

Le **P2IA, un partenariat d'innovation École - EdTech – EdLab** pour :

- **accompagner l'enseignant** à la fois dans ses **analyses**, ses **évaluations** et ses **choix d'activités** d'enseignement et **l'élève** dans ses apprentissages
- **faciliter la mise en œuvre d'apprentissages adaptés aux besoins de chaque élève** en s'appuyant sur les **apports pédagogiques** mis en avant grâce aux travaux de la **recherche scientifique**

Avec le soutien financier de



À retrouver en ligne :

- Suivi et accès via le portail Prim à bord : <https://primabord.eduscol.education.fr>
- <https://eduscol.education.fr/cid118880/parteneriat-d-innovation-et-ia.html>
- Sur les réseaux sociaux : #P2IA @Edu_Num

Les six solutions retenues en phase initiale de

**R&D
Français**

- **Solution KALIGO** réalisée par LEARN&GO - INSA-IRISA - UNIVERSITES DE RENNES 1 & 2 LP3C - IRISA
- **Solution LALILO**
- **Solution NAVI** réalisée par DOMOSCIO - BENEYLU - HACHETTE - DXC - AIDODYS - laboratoire CHArt - laboratoire KDIS - MOBIDYS - STORYPLAYR

Mathématiques

- **Solution ADAPTIV'MATH** réalisée par EVIDENCEB - APMEP - BLUE FROG ROBOTICS - DAESIGN - INRIA FLOWERS - ISOGRAD - LIP 6 - SCHOOLAB - SEJER-NATHAN
- **Solution MATHIA** réalisée par VMPS/PROF EN POCHE - LUMENAI/ARTFACT - TRALALERE - CABRILOG
- **Solution SMART ENSEIGNO** réalisée par EDUCLEVER - CABRILOG - INRIA WIMMICS - LUDOTIC

Les **Délégations Académiques au Numérique Éducatif** (DANE), les **IEN** chargés de la mission numérique départementale et les **équipes de circonscription** – notamment les **ERUN** – sont les acteurs déterminants permettant l'accompagnement des **équipes pédagogiques des écoles volontaires** pour participer à la **phase de R&D de solutions innovantes basées sur l'IA pour l'École**

Le P2IA participe à une **acculturation des enseignants, des élèves et des familles** aux sujets relatifs à l'**IA** dans un **cadre éthique garanti** par le ministère pour une école de la confiance au service de tous.

PRIM À BORD

LE PORTAIL DU NUMÉRIQUE POUR
LES ENSEIGNANTS DU PREMIER DEGRÉ



+ de 392 480
visiteurs en 2018-2019

Prim à bord propose des **articles** selon trois rubriques :
académie, national et international.

+ de 1705
ARTICLES PUBLIÉS

+ de 196
CONTRIBUTEURS

Le portail offre :

- Des **propositions d'usages** identifiées au niveau national pour mutualiser entre les académies
- Des publications de **pratiques pédagogiques** proposée et validées par les académies
- Chaque semaine, une sélection de **l'actualité du numérique pédagogique** à l'école primaire
- Un **accès direct aux BRNE** via la page d'accueil
- Un accès à des **sites institutionnels**
- Des **ressources d'inspiration** issues de pays francophones
- Une **sélection de sites** pour préparer la classe et enseigner
- **Les Que-sais-je**, une collection pour s'acculturer au numérique

À retrouver en ligne :

- <https://primabord.eduscol.education.fr/>



PRIM À BORD



**DES WEBINAIRES
POUR SE FORMER**



**DES MOTS-CLÉS
POUR NAVIGUER**



**UN BOUTON CONTACT POUR
PROPOSER DES ARTICLES**



**DES « QUE SAIS-JE ? »
POUR S'ACCULTURER**



**DES VIDÉOS
POUR S'INSPIRER**

DES IMPACTS MANIFESTES :

- **Une publication hebdomadaire**
- **Plus de 1500 visites/jour**
- **Des projets communs animés avec toutes les académies**

À retrouver en ligne :

- #PRIMABORD
- @Eduscol_prim
- <http://eduscol.education.fr/primabord>

ÉDUCATION AUX MÉDIAS ET À L'INFORMATION CITOYENNETÉ NUMÉRIQUE

**ESPRIT CRITIQUE, E-RÉPUTATION, MÉDIAS, LIBERTÉ
D'EXPRESSION, TRACES NUMÉRIQUES, DONNÉES
PERSONNELLES, IDENTITÉ NUMÉRIQUE, SPHÈRE PRIVÉE,
SPHÈRE PUBLIQUE, RÉSEAUX SOCIAUX, CYBERHARCÈLEMENT**

L'objectif d'une **éducation aux médias et à l'information** est de permettre aux élèves de faire preuve de discernement et d'exercer leur citoyenneté de manière active, éclairée et responsable dans une société numérique.

8 actions éducatives 2018-2019
dont le thème principal est l'EMI :

- Concours #ZéroCliché pour l'égalité filles-garçons
- Concours de Unes
- MEDIATIKS - Concours académiques des médias scolaires et lycéens
- Paroles de presse
- Semaine de la presse et des médias dans l'école®

15 parcours de formation
sur la plateforme
M@gistère dont :



- l'identité numérique
- les usages responsables d'internet
- la culture de l'information

+ de 100 articles associés au mot-clé EMI sur **Prim à bord**, le portail du numérique pour le 1^{er} degré.



1 dossier éducol EMI qui met à disposition des enseignants de nombreuses ressources pour mettre en œuvre l'EMI dans les classes.



CLEMI Le **CLEMI** a publié une **brochure pédagogique** pour encourager les professeurs des écoles à mettre en œuvre des **situations d'apprentissages liées à l'EMI**.



3^{ème} édition du concours national **Trophées des classes** 2019 (en partenariat avec la CNIL et Radio France) dont la thématique est « **Les données personnelles, ça compte ! Protégeons-les !** ».



Un **compte Twitter** à suivre : **@eduscol_EMI**. Il a un rôle de curation, de prescription et de valorisation.



Une **lettre @eduscol_EMI**, associée au compte, est publiée chaque trimestre.

Le cadre de référence des compétences numériques (CRCN)

L'année scolaire 2019-2020 sera marquée par la parution du CRCN et la mise en œuvre de la **certification Pix** en fin de collège et en fin de lycée.

Au nombre de 16, ces compétences numériques sont organisées en 5 domaines :

- **Information et données**
- **Communication et collaboration**
- **Création de contenus**
- **Protection et sécurité**
- **Environnement numérique**



Sciences numériques et technologie (SNT) & Numérique et sciences informatiques (NSI)

À la rentrée scolaire 2019 sont mis en place en lycée le nouvel enseignement obligatoire de seconde de SNT et l'enseignement de spécialité NSI en première. Ces enseignements visent à préparer pleinement les élèves à une société, des études supérieures et un monde du travail toujours plus numériques.

Le portail Internet responsable

Mis en place en 2011, il est un point d'entrée unique vers des ressources destinées à favoriser la maîtrise et l'usage responsable des réseaux et des services numériques.

Parmi les 500 ressources actuellement proposées, un certain nombre d'entre elles concernent l'EMI, dont les **fiches Légamedia** pour tous les publics : chefs d'établissement, inspecteurs, enseignants, élèves, ...



Malette des parents

Destinée à améliorer le dialogue entre les parents d'élèves et l'École, elle contient des outils que les équipes éducatives utilisent pour animer la discussion avec les familles lors des rencontres. C'est aussi un site de ressources destinées aux familles et aux professionnels de l'éducation pour accompagner ensemble les autour de différentes thématiques, parmi lesquelles :

- **La protection des données personnelles à l'École**
- **La protection des données des enfants**
- **Agir pour combattre le harcèlement**



Harcèlement & cyberharcèlement

Nouvelle étape destinée à mieux structurer encore l'action publique en matière de lutte contre toutes les formes de harcèlement, et plus particulièrement du cyberharcèlement, le ministère de l'Éducation nationale et de la Jeunesse a présenté le 3 juin dernier à l'occasion de la 6^{ème} remise du prix Non au harcèlement **un plan d'actions marqué par 10 nouvelles mesures.**



ETWINNING EST UNE COMMUNAUTÉ D'ENSEIGNANTS EUROPÉENS QUI SE RENCONTRENT GRÂCE À UNE PLATEFORME NUMÉRIQUE GRATUITE ET SÉCURISÉE POUR METTRE EN ŒUVRE DES PROJETS D'ÉCHANGES ET DE COLLABORATION

+ de 700 000 ENSEIGNANTS EUROPÉENS
(1^{er} et 2nd degrés confondus)

+ de 50 000 ENSEIGNANTS FRANÇAIS
(

**eTwinning permet de répondre à de nombreux objectifs :
compétences écrites et orales, culture, citoyenneté, numérique...**

44 PAYS PARTICIPANTS

Projets en anglais, français, italien, espagnol, allemand, etc.



Cofinancé par le
programme Erasmus+
de l'Union européenne

- eTwinning met à disposition des enseignants des outils numériques, des **kits de projets** et propose des **formations entre pairs**

- Les **thèmes de travail**, le **nombre de partenaires** et la **durée des projets** sont au **choix des participants**

Pour participer, il suffit de **s'inscrire sur la plateforme** etwinning.fr et de **proposer un projet** ou de **rejoindre un projet existant**

À retrouver en ligne :

- www.etwinning.fr, une plateforme opérée par le Réseau Canopé
- <http://eduscol.education.fr/>

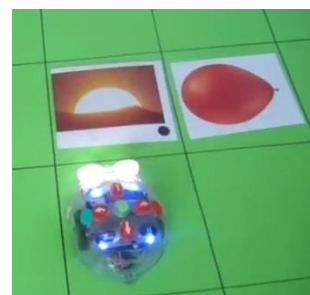
Exemples de projets

Discovering S.T.E.M.

Niveau école

(Projet entre 4 classes : France – Chypre – Grèce – Roumanie, en anglais)

À travers ce projet, les élèves ont réalisé des **expériences scientifiques** autour des **S.T.E.M.** (Science, Technologie, Ingénierie et Mathématiques) grâce aux pouvoirs différents de quatre super héros. Le projet a permis aux élèves de **développer de multiples compétences** (résolution de problème, collaboration, créativité, esprit critique...) grâce à la réalisation d'activités variées (initiation au codage à l'aide de petits robots, escape games, quiz...).



Les animaux dans la ville

Niveau collège

(Projet entre 2 classes : France – Italie, en français)

Le projet vise à **découvrir la ville** et **les représentations artistiques de l'animal** dans le **patrimoine de la cité** d'hier et d'aujourd'hui.

Le travail en français, histoire-géographie-EMC, arts plastiques, anglais renforce les liens interdisciplinaires.



À retrouver en ligne :

- Discovering S.T.E.M : <https://twinspace.etwinning.net/57606/pages/page/333203>
- Les animaux dans la ville : <https://twinspace.etwinning.net/46506/pages/page/310911>

m@gistère

UNE PLATEFORME DE FORMATION CONTINUE

**APRÈS 6 ANS D'EXISTENCE, M@GISTÈRE EST DÉSORMAIS
IMPLANTÉ DANS LE PAYSAGE DE LA FORMATION ET
ACCUEILLE CHAQUE ANNÉE PRÈS D'UN QUART DES AGENTS
DE L'ÉDUCATION NATIONALE**

+ de 550 000 PROFESSIONNELS
FORMÉS SUR M@GISTÈRE

**ENSEIGNANTS,
CADRES, AGENTS
ADMINISTRATIFS**

En académie, des **relais locaux** sont au service des formateurs et des enseignants :

- **+ de 200 membres du réseau m@gistère**
- un **administrateur** chargé du suivi technique de la plateforme académique
- un **correspondant** communiquant autour de l'offre de parcours et diffusant l'actualité
- des **gestionnaires** ouvrant des sessions de formations



+ de 440
parcours de formation
mobilisables



+ de 200
formations en
inscription libre



276 500
agents participent à une
formation chaque année



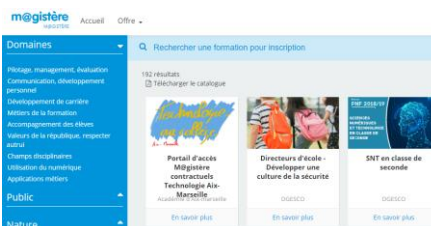
+ de 10 000
formateurs

À retrouver en ligne :

- magistere.education.fr/
- Offre de formation : magistere.education.fr/local/magistere_offers/index.php?v=formation
- Page Éduscol sur m@gistère : eduscol.education.fr/m@gistere
- Wiki m@gistère : wiki.magistere.education.fr/

DES FORMATIONS HYBRIDES

associant présence et distance,
scénarisées autour d'activités
individuelles ou collectives



DES FORMATIONS EN AUTONOMIE

mobilisables à tout moment
pour se former sur le thème de
son choix

DES FORMATIONS 100% EN LIGNE

accompagnées à distance
(de type MOOC...)

DES VOLETS DISTANTS

complétant des actions en présentiel, par des questionnements en
amont, des vidéos, des captations, des interventions, des
ressources...

DES WEBINAIRES

permettant des temps
synchrones à distance avec un
outil de classe virtuelle. Ouverts
à un large public, ils traitent
d'une thématique avec un
conférencier et permettent,
selon le nombre de participants,
des échanges entre pairs

DES ESPACES DE DÉVELOPPEMENT PROFESSIONNEL

permettant des échanges entre
pairs, autour d'une
problématique métier ou d'une
production commune

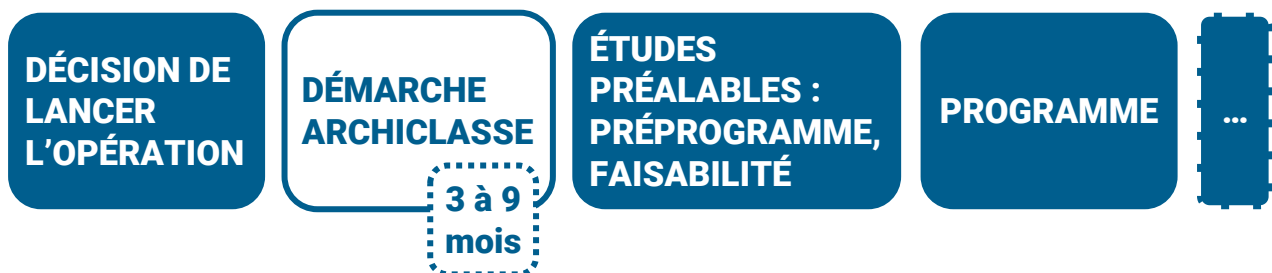
À retrouver en ligne :

- magistere.education.fr/local/magistere_offers/index.php?v=formation#offer=2110
- magistere.education.fr/local/magistere_offers/index.php?v=formation#offer=766
- magistere.education.fr/local/magistere_offers/index.php?v=formation#offer=2512
- eduscol.education.fr/numerique/edunum-magistere

ARCHICLASSE ACCOMPAGNE LA DÉFINITION DU PROJET DE RÉNOVATION OU DE CONSTRUCTION SCOLAIRE AVEC POUR AMBITION DE FACILITER ET D'ANTICIPER LES USAGES DU NUMÉRIQUE.



Archiclasse concerne à la fois les **collectivités locales**, les **acteurs de l'École** et les **équipes techniques**.



Archiclasse propose une **démarche en trois phases** nourrie d'**outils pratiques**



Phase 1 - Définir l'ambition de rénovation/construction par rapport aux pratiques numériques



Phase 2 - Proposer à l'équipe pédagogique de définir les espaces scolaires et intégrer les services techniques, la direction éducation, le patrimoine, l'immobilier et des marchés pour préciser les besoins



Phase 3 - Stabiliser la définition de l'école par la rédaction des documents cadres pour lancer les premières consultations

À retrouver en ligne : <https://archiclasse.education.fr>

Archiclasse **valorise des projets nationaux de construction ou de rénovation** déjà réalisés et **facilite la mise en relation des acteurs** entre eux.

Sur le **site Archiclasse** :

DÉJÀ **50** PROJETS VALORISÉS

Une **carte de France dynamique** permet de **situer et valoriser les projets de rénovation / construction**.



Des **témoignages et expérimentations d'équipes pédagogiques** pour **s'inspirer, contacter et mettre en relation**.



ArchiLab, l'outil de conception d'espaces pédagogiques



2 collections de fiches pratiques **Comment faire ? et Mobiliers**



UN RÉFÉRENTIEL À DESTINATION DES ÉLÈVES DE L'ÉCOLE PRIMAIRE, DU COLLÈGE ET DU LYCÉE AINSI QUE DES ÉTUDIANTS DE L'ENSEIGNEMENT SUPÉRIEUR ET DES ADULTES EN FORMATION PROFESSIONNELLE

Le CRCN est :

- basé sur les **programmes d'enseignement**
- en cohérence avec le DIGCOMP, **référentiel européen partagé** par l'ensemble des États membres

La mise en relation des référentiels nationaux et européens vise à une meilleure reconnaissance d'une **nouvelle certification** hors des frontières nationales et à faciliter la mobilité des personnes certifiées par le dispositif

Tous les enseignements sont à même de mobiliser des outils et ressources numériques participant à la construction de ces compétences

5 DOMAINES



16 COMPÉTENCES, 8 NIVEAUX de MAÎTRISE (niveaux 1 à 5 pour l'enseignement scolaire)

UNE PROGRESSIVITÉ DES NIVEAUX DE MAÎTRISE

Plusieurs facteurs sont pris en compte simultanément :

- le degré de familiarisation de l'élève avec la **situation** proposée (simple, courante, nouvelle)
- la complexité des **pratiques** avec les outils numériques (élémentaire, complexe)
- le degré d'**autonomie** (avec aide, seul, partagé avec d'autres)
- la complexité des **procédures** (application, élaboration) et des buts à atteindre
- les **connaissances** nécessaires à leur mise en œuvre

À retrouver en ligne :

- Pages éducol : <https://eduscol.education.fr/pid38816/certification-des-competences-numeriques.html>

DOMAINES ET COMPÉTENCES



Information et données

concerne la **recherche d'information**, le **traitement des données** et intègre les questions d'**éducation aux médias et à l'information**



Communication et collaboration

traite de ce qui relève du **partage** et de la **publication** de contenus, des **interactions** et de la **collaboration** pour coproduire des ressources, des connaissances ou des données



Création de contenus

se rapporte à la **création de contenus numériques**, du plus simple au plus élaboré, y compris des **programmes informatiques**



Protection et sécurité

concerne la **sécurité du matériel**, la **santé**, l'**environnement** et la **protection des données personnelles**



Environnement numérique

traite des compétences qui permettent à un individu de **s'insérer dans un monde numérique** et de comprendre son fonctionnement

Le **document d'accompagnement** sur éducol est à disposition :

- des **équipes de direction** pour organiser la certification
- des **enseignants** pour accompagner le développement des compétences numériques des élèves et leur évaluation
- des **élèves et de leur famille** pour présenter le dispositif.

À retrouver en ligne :

- Pix : service public en ligne d'évaluation, de développement et de certification des compétences numériques (<https://pix.fr/>)
- Document d'accompagnement du CRCN :
https://cache.media.eduscol.education.fr/file/CRCNum/57/0/Document_accompagnement_CRCN_1205570.pdf

CAP ÉCOLE INCLUSIVE EST UNE PLATEFORME DESTINÉE AUX ENSEIGNANTS ORDINAIRES QUI SCOLARISENT DES ÉLÈVES À BESOINS ÉDUCATIFS PARTICULIERS.

Cette plateforme a pour but d'accompagner les enseignants et les équipes éducatives dans la scolarisation de tous les élèves. Des outils d'observation sont proposés pour cerner les difficultés des élèves

ainsi que des propositions pour adapter l'enseignement à tous. **Une mise en relation directe entre enseignants et pairs plus chevronnés** permet des réponses rapides et des propositions de formation.

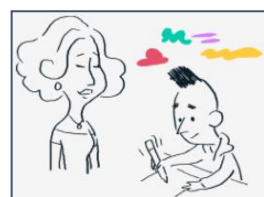
Observer

Avec des grilles d'observation personnalisées, identifier les besoins de l'élève et trouver des solutions adaptées.



Aménager et adapter

Explorer les adaptations pour répondre aux besoins d'un élève afin de trouver les solutions adaptées.



S'informer

Accéder à des informations pour mieux comprendre les besoins des élèves et être sensibilisé à leurs difficultés.



À retrouver en ligne :

<https://www.reseau-canope.fr/cap-ecole-inclusive>

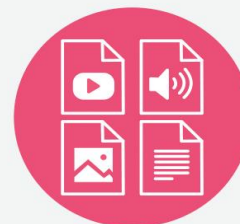
LE GAR, UN PROJET POUR LE NUMÉRIQUE ÉDUCATIF



Simplifier l'accès aux
ressources

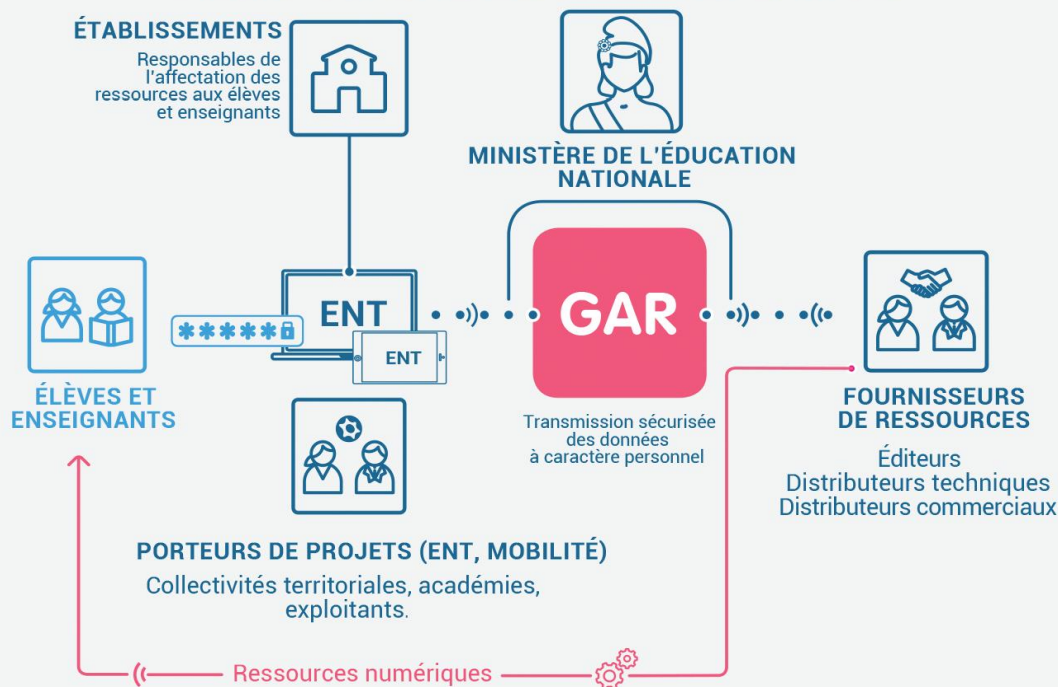


Sécuriser les données
personnelles



Valoriser la politique
documentaire

DANS UN CADRE DE CONFIANCE



Le Gestionnaire d'Accès aux Ressources est une solution proposée à titre gratuit aux établissements pour accéder aux ressources numériques pour l'éducation via l'Espace Numérique de Travail (ENT) et dans un cadre juridique assuré par le Ministère : manuels, encyclopédies, ressources multimédia, ressources pour produire et s'entraîner, dont les Banques de ressources numériques pour l'école et les ressources Éduthèque.

LES BÉNÉFICES DU GAR POUR LES PARTENAIRES

ÉTABLISSEMENTS SCOLAIRES

La protection des données garantie et une gestion unique des ressources

Le GAR agit tel un filtre sécurisant en contrôlant les données à caractère personnel qui sont échangées avec les fournisseurs de ressources.

Il propose une interface unique d'attribution de tous les exemplaires numériques des ressources jusqu'à un niveau très fin : établissement, classe, groupe, individu (élève, enseignant).

Les équipes GAR accompagnent et forment les personnels concernés. Un point unique d'assistance est mis à disposition pour les responsables GAR de l'établissement.

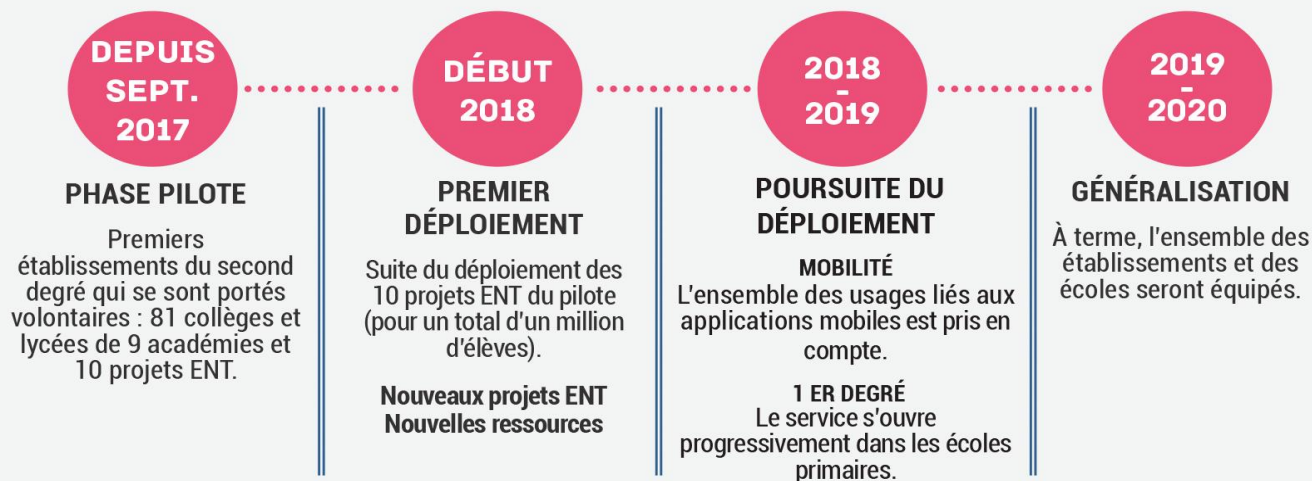
PORTEURS DE PROJET ENT : ACADÉMIES, COLLECTIVITÉS ET EXPLOITANTS FOURNISSEURS DE RESSOURCES

Une mise en oeuvre simplifiée

Le GAR est le fruit d'un travail en concertation avec l'ensemble des acteurs concernés, rassemblés autour d'un interlocuteur unique pour tous les fournisseurs de ressources et tous les Espaces Numériques de Travail (ENT).

Chaque partenaire est accompagné par l'équipe GAR : des ateliers d'information et de formation sont programmés pour vous aider à effectuer les démarches administratives et techniques. Un point unique d'assistance est également proposé.

LE CALENDRIER



Pour en savoir plus, consultez le site : gar.education.fr
Vous avez des questions ? dne-gar@education.gouv.fr